



GITE - LES HORTENSIAS DU RENOUARD - NORMANDIE

GITE "LES HORTENSIAS DU
RENOUARD"

5 personnes

<https://gite-hortensias-renouard.fr>

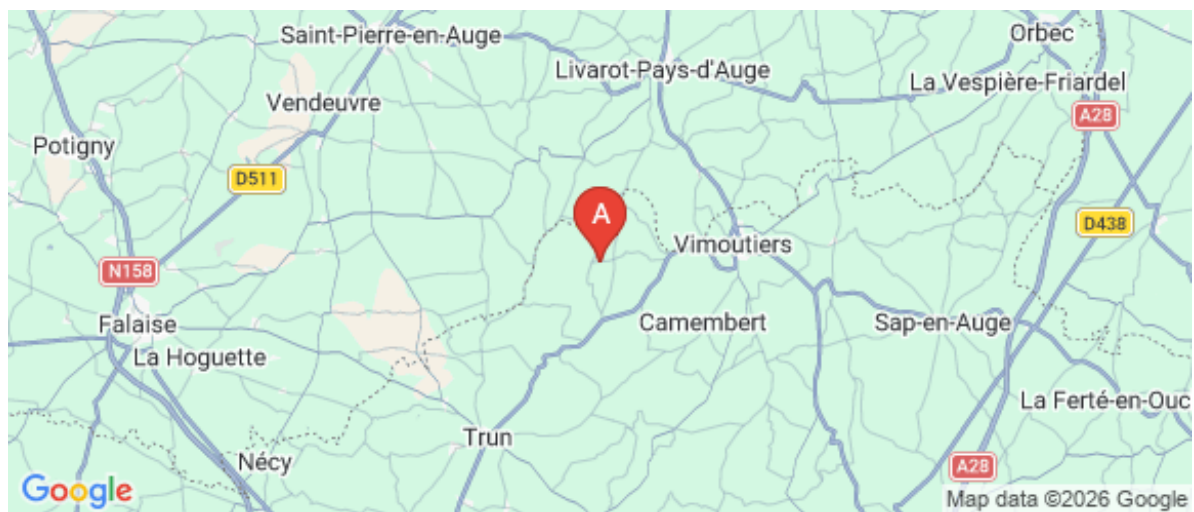


Cendrine Chaze

☎ 02 33 67 46 53

☎ 07 81 74 20 24

A Gîte "Les Hortensias du Renouard" : Le Village des Parcs 61120 LE RENOUARD





Gite "Les Hortensias du Renouard"



Maison



4

personnes



3

chambres

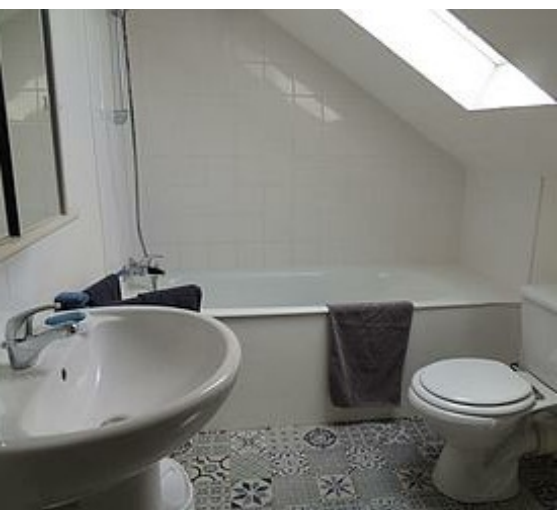


0

m²

Au cœur du pays d'Auge, maison de charme avec vue dégagée sur 180° sur un terrain de 100 m². 3 chambres, séjour avec cheminée, local vélo...

Nous vous offrons également l'accès au terrain de tennis du Renouard (à disposition raquettes et balles) situé à 5 minutes à pieds.



Pièces et équipements

<i>Chambres</i>	Chambre(s): 3 Lit(s): 3	dont lit(s) 1 pers.: 1 dont lit(s) 2 pers.: 2
<i>Salle de bains / Salle d'eau</i>	Salle de bains avec baignoire Sèche cheveux	Salle de bains privée Sèche serviettes
	Salle(s) de bains (avec baignoire): 1	
<i>WC</i>	WC: 2 WC indépendants	WC privés
<i>Cuisine</i>	Cuisine Combiné congélation Réfrigérateur	Appareil à raclette Four
<i>Autres pièces</i>		
<i>Media</i>	Câble / satellite	Télévision
<i>Autres équipements</i>	Lave linge privatif	Matériel de repassage
<i>Chauffage / AC</i>	Chauffage	Cheminée
<i>Exterieur</i>	Barbecue Terrain clos	Salon de jardin
<i>Divers</i>		

Infos sur l'établissement



Communs



Activités

accès au terrain de tennis communal



Réseaux



Stationnement

Parking

Parking privé



Services

Location de draps et/ou de linge



Extérieurs

Tennis

A savoir : conditions de la location

Arrivée

Départ

*Langue(s)
parlée(s)* Allemand Anglais Espagnol Français

*Annulation/
Prépaiement/
Dépot de
garantie*

*Moyens de
paiement* Chèques bancaires et postaux Espèces

Ménage

*Draps et Linge
de maison*

*Enfants et lits
d'appoints* Lit bébé

*Animaux
domestiques* Les animaux ne sont pas admis.

Tarifs (au 14/04/26)

Gite "Les Hortensias du Renouard"

Tarifs en €:	Tarif 1 nuit en semaine (L, M, M, J, D)	Tarif 1 nuit en weekend (V ou S)	Tarif 2 nuits weekend (V+S)	Tarif 7 nuits semaine
--------------	--------------------------------------------	-------------------------------------	--------------------------------	-----------------------

Aucun tarif renseigné (contactez le propriétaire)

Mes recommandations

À voir, à faire

Découvrir la destination

OFFICE DE TOURISME VALLÉES D'AUGE ET DU MERLERAULT
WWW.TERREDERICHESSES.FR

**TERRE
DE RICHESSES**
VALLÉES D'AUGE ET DU MERLERAULT



Restaurant le Marmara

☎ 02 33 39 05 57
14 rue d'Argentan

6.5 km
📍 VIMOUTIERS



Spécialités turques sur place et à emporter. Viande française. Situé dans le centre ville de Vimoutiers.



Restaurant Le Binôme

☎ 02 33 12 93 44
3 rue du 14 juin

6.5 km
📍 VIMOUTIERS



Découvrez une cuisine bistronomique maison réalisée par Théo à partir de produits frais et au maximum locaux. La carte est évolutive au fil des saisons. En salle, vous serez accueillis par Clara dans un cadre moderne, coloré et chaleureux, agrémenté d'une terrasse aux beaux jours.



Hôtel le Soleil d'Or

☎ 02 33 39 07 15
3 rue de chatelet
🌐 <http://www.lesoleildor-vimoutiers.fr>

6.6 km
📍 VIMOUTIERS



Plat du jour, menu du jour, carte de spécialités "normandes" et traditionnelles de viandes et fromages (productions locales), cuisine "faite maison" avec protocole d'allergènes et recettes adaptées aux végétariens. Accueil convivial, service soigné dans une ambiance décontractée. L'établissement est idéalement situé en centre ville avec grand parking public gratuit juste en face. Salle de restaurant d'environ 30 personnes, bar avec salon et télévision, terrasse ouverte en saison. Salle de réception privative (12 à 90 pers) pour vos repas, petits-déjeuners et gouters de groupe sur demande (devis gratuit).



L'Equerre

☎ 02 33 39 03 63
14 place de Mackau

6.6 km
📍 VIMOUTIERS



"On y boit on y mange"



Bar Restaurant Le Penalty

☎ 02 33 39 07 97
25 rue du Perré
🌐 <https://www.facebook.com/BarlePenalty>

6.7 km
📍 VIMOUTIERS



Dans la simplicité, cuisine maison et traditionnelle, nous pouvons accueillir des groupes entre 15 et 30 personnes.



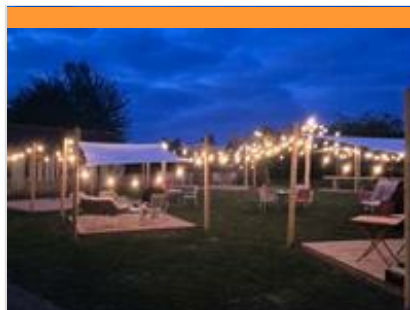
Restaurant les Glycines

☎ 02 33 16 50 23
2 rue Hubert Laniel

17.0 km
📍 SAP-EN-AUGE



Restaurant traditionnel, où se mêlent Gastronomie, bonne humeur, objets anciens et affiches de cinéma, afin de créer une atmosphère chaleureuse et conviviale. Un lieu "cosy" proposant une cuisine raffinée, simple et généreuse à découvrir sur l'ardoise quotidienne. **SUR RÉSERVATION UNIQUEMENT.** Nombre de places limité. Accueil des groupes jusqu'à 25 personnes. Restauration en terrasse possible l'été.



L'Inattendu - Bistrot Guinguette

☎ 06 15 33 47 32
3 Rue du Grand Jardin

17.2 km
📍 SAP-EN-AUGE



L'Inattendu, nouveau bistrot guinguette ouvert depuis mai 2025 au cœur de la Petite Cité de Caractère de Sap-en-Auge, entre Vimoutiers et Gacé. Niché dans un écrin de verdure au sein du Domaine du Grand Jardin, notre bistrot offre bien plus qu'un lieu pour se restaurer. Venez profiter de concerts live, du terrain de pétanque, de brunchs certains dimanches ou tout simplement d'un moment reposant dans nos transats !



La ferme Nat'Lait GAEC Choisnard

☎ 06 84 96 11 23 ☎ 06 16 33 02 56
Launay

2.2 km
📍 CROUTTES



Au cœur du Pays d'Auge, la ferme Nat'Lait du GAEC Choisnard vous ouvre ses portes pour la visite de son roto de traite (carrousel), ainsi que de son élevage de petits veaux et de ses deux chiens de troupeau. Visites guidées sur réservation. Aire de stationnement pour camping-car ouvert tous les jours.



Le Coteau des Champs Genêts

☎ 02 31 53 01 05
📄 <https://www.orne.fr/espaces-naturels-se>

11.8 km
📍 AUBRY-LE-PANTHOU



Le Pays d'Auge, version panoramique Coteau calcaire typique du Pays d'Auge, les Champs Genêts offrent un paysage grandiose. La pente, la pelouse, le paysage, l'ensoleillement, les couleurs sont au rendez-vous. De nombreuses espèces d'orchidées et de papillons y sont recensées. Mais l'animal fétiche du lieu est la chèvre commune de l'ouest mise en place pour l'entretien du site par le Conservatoire d'espaces naturels Normandie Ouest. Sentier balisé. Visites libres possibles de début avril à fin septembre. Visites guidées : Conservatoire d'espaces naturels de Normandie Tél : 02 31 53 01 05



Les prairies de Campigny

☎ 02 33 81 61 53
📄 <https://www.orne.fr/espaces-naturels-se>

12.0 km
📍 CANAPVILLE



Des prairies tourbeuses de la vallée de la Touques au sommet du coteau, le sentier vous mènera à la découverte de deux milieux naturels remarquables du pays d'Auge. Sur les berges de la Touques, les prairies de Campigny déploient leur végétation luxuriante. Dans cette zone humide de fond de vallée, poussent des espèces plus familières des prairies montagnardes que des vallées augeronnes. En été, sa végétation haute et foisonnante abrite une multitude de papillons peu communs. Le chemin se poursuit ensuite sur les pentes bien exposées du Coteau de la cour cucu vous pourrez observer la rare gentiane d'Allemagne ou le bois gentil. Sentier ouvert d'avril à octobre



Le Coteau du Mont Chauvel

☎ 02 31 53 01 05

🌐 <https://www.orne.fr/espaces-naturels-se>

24.8 km

📍 SAINT-GERMAIN-DE-CLAIREFEUX **3**

Ce coteau géré par le conservatoire en accord avec le propriétaire abrite l'unique station normande de la très rare orchidée punaise. Cette espèce discrète côtoie de nombreuses plantes à floraison estivale caractéristiques de ces milieux secs et ensoleillés. Visites guidées uniquement Conservatoire d'espaces naturels de Normandie Tél : 02 31 53 01 05



Manoir de Cauvigny

☎ 02 33 35 06 91 ☎ 06 85 07 31 81

Château de Corday

2.3 km

📍 LE RENOUARD **1**

Manoir du XVI^e s. complètement transformé à la fin du XVIII^e s. construit en colombage. Forme avec ses bâtiments un ensemble cohérent d'une exploitation normande du Pays d'Auge. Manoir ayant appartenu à la famille de Corday - où Charlotte, héroïne de la Révolution, a résidé dans sa jeunesse - jusqu'en 1875, date où il fut acquis par la famille du propriétaire actuel. Visite guidée des extérieurs : il est préférable de téléphoner par avance.



SCEA la Galotière

☎ 02 33 39 05 98 ☎ 06 37 67 03 26

La Galotière

🌐 <http://www.lagalotiere.fr>

2.8 km

📍 CROUTTES **2**

Au cœur du Pays d'Auge, production de cidre, poiré, pommeau et calvados en agriculture biologique. Visite libre avec film vidéo. Dégustation-vente toute l'année sauf le dimanche. Nouveau parcours permanent dans les vergers, du 01/06 au 30/09, avec panneaux explicatifs (1.4 km). L'accès à la boutique est libre.



Fromagerie Durand

☎ 02 33 39 08 08

La Héronnière

🌐 <https://www.camembertdurand.fr/>

5.6 km

📍 CAMEMBERT **3**

La Fromagerie Durand, dans le village de Camembert, produit le véritable camembert A.O.P., au lait cru, moulé à la louche. Nous vous proposons de commencer la découverte de notre fromagerie grâce à une vidéo qui vous expliquera le processus de fabrication. Un circuit de visite libre vous permet de voir, par le biais d'une galerie de visite extérieure, la salle de moulage, le saloir et les haloirs. Boutique avec vente de notre fromage et crème ainsi que des produits locaux



Maison du Camembert et fromagerie du Clos de Beaumontel

☎ 02 33 12 10 37

Le Bourg

🌐 <http://www.maisonducamembert.com>
5.9 km

📍 CAMEMBERT **4**

Symbole de la France, le Camembert fait partie de notre quotidien gourmand. En l'espace de deux siècles, il nous est devenu si familier qu'il est considéré patrimoine gastronomique national. Ce produit du terroir, représentant au-delà de nos frontières un certain côté populaire, exprime paradoxalement le raffinement à la Française. En 1791 sous la Révolution Française, c'est à deux pas d'ici dans le Manoir de Beaumontel qu'est né le Camembert, de la rencontre d'un prêtre réfractaire et d'une fermière Augeronne : Marie Harel. En restaurant au cœur du village une bâtisse du XVIII^e-début XIX^e siècle, la Maison du Camembert offre une vitrine au plus emblématique des fromages français et rend hommage à Marie Harel sur les lieux historiques de la naissance de cette grande saga. Prolongez votre visite par la fromagerie Beaumontel pour découvrir les différentes étapes de fabrication du Camembert de Normandie grâce aux



Les statues de Marie Harel

☎ 02 33 39 80 60

Centre ville

🌐 <http://vimoutiers.fr>

6.5 km

📍 VIMOUTIERS



5

Grâce à Margaret Mitchell, auteur du livre "Autant en Emporte le Vent", le Pilot Club International adopta Vimoutiers pour aider à sa reconstruction. Pour mieux faire connaître leur cause, ils demandèrent au Dr Boullard d'envoyer l'une de ses filles aux Etats-Unis. Celle-ci prit l'avion pour la première fois, revêtit le costume traditionnel normand et passa dans toute la presse américaine. Les ouvriers d'une fromagerie de l'Ohio, la Borden Cheese Company, après s'être cotisés, firent faire une statue à son effigie. Ils l'offrirent à la ville de Vimoutiers en s'excusant pour les dégâts causés par les bombardements. En effet, la première statue de Marie Harel (Boulevard Dentu) fut décapitée par les bombardements américains en 1944. Accès libre toute l'année.



Eglise Notre-Dame

☎ 02 33 39 80 60

Place de Mackau

🌐 <http://www.vimoutiers.fr>

6.5 km

📍 VIMOUTIERS



6

Dans cette capitale du Pays d'Auge ornais lourdement touchée par les bombardements de la 2e Guerre Mondiale, ne manquez pas la visite de l'église Notre-Dame pour trois raisons majeures : - ses vitraux, tous pulvérisés lors d'un bombardement le 14 juin 1944 et reconstitués avec la technique moderne de Gabriel Loire, Maître verrier à Chartres. Ils racontent l'histoire de la Normandie et du Pays d'Auge : les Vikings, les moines de Jumièges, Jeanne d'Arc, le camembert, etc. Ces vitraux furent financés grâce à l'intervention de Margaret Mitchell auteur du livre "Autant en emporte le vent". - son orgue classé MH, dernier orgue créé par Aristide Cavaillé-Coll (le jumeau de cet orgue, réalisé en même temps, se trouve à Moscou). C'est le plus gros orgue du département de l'Orne (3 claviers, 1800 tuyaux). Aristide Cavaillé-Coll a réalisé 499 orgues, dont celui de l'église Notre-Dame de Paris. L'orgue a été restauré et inauguré en



Le chaudron de la Libération

☎ 02 33 39 80 60

Place de Makau

🌐 <http://vimoutiers.fr>

6.5 km

📍 VIMOUTIERS



7

Lorsque Vimoutiers fut détruite par les bombardiers américains, ce chaudron permit de cuire la soupe des réfugiés jusqu'au 15 septembre 1944. En accès libre toute l'année.



Le Moulin de Vimoutiers

☎ 02 33 39 03 66

Avenue du Général de Gaulle

6.6 km

📍 VIMOUTIERS



8

Visite d'un moulin à eau en parfait état de marche, installé sur la rivière La Vie. Avec ses anciens matériel et accessoires : brosse, séparateur, nettoyeur meules, bluterie, pétrin, four à pain au bois. Visite en fonction de la présence des meuniers ou sur réservation.



Musée du camembert

☎ 02 33 39 30 29

10 avenue du Général de Gaulle

🌐 <http://www.museeducamembert.fr>

6.6 km

📍 VIMOUTIERS



9

Musée associatif retraçant l'histoire du camembert en commençant par un film expliquant les différentes étapes de fabrication du véritable camembert de Normandie AOP grâce à des images d'archives. Puis présentation d'une collection de matériel authentique venant de fermes du Pays d'Auge faisant revivre toutes les étapes de la vie du fromage et permettant de suivre l'évolution des techniques au travers du matériel, des affiches, des documents commerciaux. Étonnante collection d'étiquettes de boîtes de camembert de toutes époques qui séduiront petits et grands. Dégustation possible de camembert de Normandie AOP mais également des autres fromages auvergnons. Boutique de produits du terroir. A bientôt au musée ! L'équipe vous propose en juillet et août, chaque mercredi à compter des vacances scolaires d'été des ateliers récréatifs, ludiques et culturels.



Char Tigre

☎ 02 33 39 80 60

Butte du Sap

🌐 <http://www.vimoutiers.fr>

7.7 km

📍 VIMOUTIERS



21 août 1944, la poche de Falaise-Chambois est fermée à Montormel, promontoire dominant Trun. S'achève ainsi l'encercllement de la 7ème armée allemande, mettant un terme à la Bataille de Normandie. Une partie des troupes allemandes échappe à la pression des alliés et se replie en direction de la Seine. Quelques unités blindées allemandes venues de l'extérieur tenteront sans succès d'ouvrir une brèche dans l'encercllement. Le 102e bataillon de chars lourds de la Waffen SS (Schwere SS Panzer Abteilung 102) du Ile Panzer Korps participe à une contre-attaque. L'un de ses chars, un Panzer VI Tigre I numéro 224, tombe en panne (essence ou moteur) à la sortie de Vimoutiers sur la route de Gacé. Son équipage le saborde pour le rendre inutilisable. D'après les recherches de Stephan Cazenave et Rüdiger Warnick, son équipage était composé du commandant de char SS



Ferme de Cutesson

☎ 02 33 39 18 53 ☎ 06 85 33 65 44#06

74 90 87 36

Route de Gacé

🌐 <https://www.bienvenue-a-la-ferme.com/>

7.9 km

📍 VIMOUTIERS



Ferme du Pays d'Auge, en colombages en agriculture biologique depuis 1996. Cidre AOP, cidre fermier, jus de pomme, jus de poire, calvados, pommeau, poiré, vinaigre de cidre et plats cuisinés à base de viande de bœuf (bœuf au cidre et au camembert, bœuf aux carottes, persillé de bœuf, rillettes de bœuf, en fonction des stocks). Dégustation - Vente. En raison de notre activité, la visite nécessite un appel téléphonique au préalable.



Les Vergers du Chouquet

☎ 02 33 36 99 93 ☎ 06 75 51 34 63

Les Bois

11.2 km

📍 ROVILLE



Au cœur du Pays d'Auge où le pommier est roi, Les Vergers du Chouquet vous proposent une visite guidée de l'exploitation avec dégustation et vente à la ferme. Les produits sont désormais Biologiques. A découvrir : le cidre AOP Pays d'Auge, le cidre fermier, le calvados, le pommeau, le poiré, le jus de pomme, le jus de pomme gazéifié, le jus de poire, le vinaigre de cidre, la moutarde, le confit de cidre et de poiré, la Liqueur 44, Les récompenses ! Médaille d'Or au concours de Cambremer 2025 pour notre Pommeau de Normandie. Médaille d'Argent au concours de Normandie par l'ACN pour notre Jus de Pomme.



Les Vergers de la Morinière

☎ 02 33 35 51 13 ☎ 06 18 46 25 58

La Morinière

🌐 <http://www.lesvergersdelamoriniere.com>

13.2 km

📍 LA FRESNAIE-FAYEL



Nichés au cœur du sud pays d'Auge, entre Camembert et le Haras National du Pin, les vergers de la Morinière vous accueillent sur un domaine familial existant depuis plusieurs décennies. La tradition se perpétue, les pommiers sont à leur place dans ce petit paradis où vous découvrirez le chai, le pressoir ainsi que la salle de l'alambic à repasse. Dégustation.



Ecomusée "De la pomme au calvados"

☎ 02 33 35 25 89

Le Grand Jardin

🌐 <https://www.le-grand-jardin.asso.fr/>

17.2 km

📍 SAP-EN-AUGE



L'écomusée situé dans une ferme augeronne des XVIIIè-XIXè siècles restaurée sur 3 ha., retrace à la fois la fabrication traditionnelle du cidre et du Calvados grâce à une collection de quelques centaines d'objets. Sa particularité est d'être intégré sur un ancien site de production cidricole. En témoignent les cuves en ciment-verre, datant de 1926, qui permettaient la conservation du cidre. Dans la cidrerie, les 2 pièces maîtresses sont le gadage en bois et pressoir longue étreinte du XVIIIè siècle. La bouillerie, lieu traditionnel de la fabrication du calvados, présente des alambics à repasse plus que centenaires. Jardin et verger conservatoire. Restaurant et gîte de groupe.

Mes recommandations (suite)

À voir, à faire

Découvrir la destination

OFFICE DE TOURISME VALLÉES D'AUGE ET DU MERLERAULT
WWW.TERREDERICHESSES.FR



Musée de la Dame aux Camélias

☎ 02 33 67 54 85
Place du château

🌐 <http://www.cdcvam.fr/musee-de-la-dam>

19.4 km
📍 GACE



Évocation de la vie de la Dame aux Camélias, depuis sa naissance dans l'Orne, jusqu'à sa célébrité à Paris et sa mort précoce. La Dame aux Camélias à travers les films, le théâtre, l'opéra, les livres, la danse, la télévision. Un diaporama, de nombreux documents, des objets lui ayant appartenu, illustrent la vie de celle qui a inspiré les plus grands artistes de son temps (Alexandre Dumas fils et Verdi pour sa Traviata). Dans la dernière salle, un film évoque le mythe de la Dame, à travers des artistes d'hier et d'aujourd'hui (La Callas, E. Feuillère, I. Adjani, I. Huppert, etc.) Exposition de costumes. La visite est guidée ou théâtralisée (en alternance) tous les jeudis du 25 juin au 3 septembre.



Musée des minéraux et fossiles

☎ 02 33 35 51 98 ☎ 06 17 39 85 12
Le Château

19.4 km
📍 GACE



Ce musée est l'oeuvre d'un passionné qui présente ici le fruit de ses acquisitions, échanges et récoltes (depuis plus de 60 ans). Les minéraux sont présentés dans leur immense diversité de variétés, d'espèces, de couleurs, de cristallisation ou de localisation. Grâce aux fossiles vous suivrez l'évolution de la vie sur terre par leurs traces fossilisées (plus de 3500 minéraux après un lègue fossiles du monde entier et météorites dans les vitrines). Quant à leur histoire qui est aussi, bien sûr, la nôtre, Michel Brodin se fera un plaisir de vous en dévoiler quelques mystères!



Eglise Saint Germain-de-Clairefeuille

☎ 02 33 36 15 01

24.8 km

📍 SAINT-GERMAIN-DE-CLAIREFEUILLE



Tour de défense carrée du XIIème siècle, clôture de chœur à baldaquin avec boiserie peinte du XVème siècle et retables du XVIIème siècle, plafond à caissons du XIXème siècle. Ouvert aux visites de groupe et individuelles lors des Journées du Patrimoine, et sur rendez-vous. Prendre contact au 06 59 43 85 59.



Exposition Jeanne Morin

☎ 02 33 16 12 74#02 33 35 42 67
Médiathèque

27.6 km

📍 MERLERAULT-LE-PIN



Tableaux et poupées datant du XIXème siècle.



